

তুঁত রোগের পূর্বে সতর্কবার্তা

মাস	জানু	ফেব্রু	মার্চ	এপ্রিল	মে	জুন	জুলাই	আগস্ট	সেপ্টে:	অক্টো	নভে	ডিসে
সপ্তাহ	1 2 3 4	1 2 3 4	1 2 3 4	1 2 3 4	1 2 3 4	1 2 3 4	1 2 3 4	1 2 3 4	1 2 3 4	1 2 3 4	1 2 3 4	1 2 3 4
মুড়া কাটা												
পাতার ছাতপড়া												
পাতার জল দাগ												
পাতার বাদামি দাগ												
পাতায় কালো দাগ												
পাতায় মরচে দাগ												
প্রতিষেধক স্প্রে →												

■ কারবেভাভিম (খ্যাভিসিন) ২ গ্রাম প্রতি গিটার জলে (প্রতি একরে ১৮০ লি: হারে)
■ প্রটোমাইসিন ১ গ্রাম প্রতি গিটার জলে (প্রতি একরে ১৮০ লি: হারে)



CSR&TI, Berhampore

An ISO 9001 :2008 Certified Institute

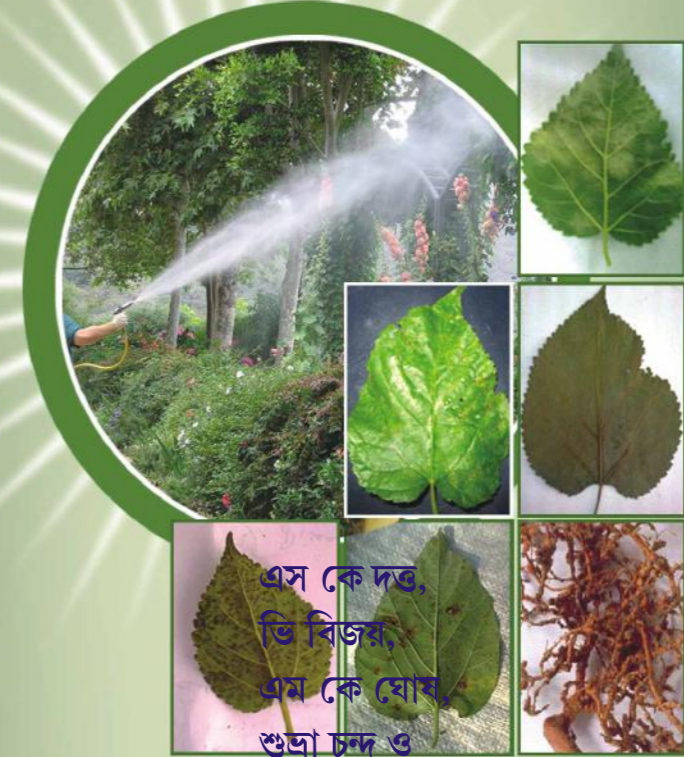
প্রকাশকঃ
 ডঃ কণিকা ত্রিবেদী
 অধিকর্তা
 কেন্দ্রীয় রেশম গবেষণা ও প্রশিক্ষণ প্রতিষ্ঠান
 কেন্দ্রীয় রেশম বোর্ডঃ ভারত সরকার
 বহরমপুর-৭৪২১০১, মুর্শিদাবাদ, পশ্চিমবঙ্গ

দূরাভাষঃ (03482) 251046 / 253962 / 63 / 64 ফ্যাক্সঃ +91
 3482 251233
 ইমেলঃ csrtiber.csb@nic.in / csrtiber.@gmail.com

Publication committee : Dr. S. Roy Chowdhuri,
 Dr. S. Chattopadhyay,
 Mr. D. Das and
 Mr. T. K. Maitra

Pamphlet No. 27 © CSR&TI, Berhampore February 2016

তুঁত গাছের রোগ ও প্রতিষেধকের উপায়



এস কে দত্ত,
 ত্রিবিজয়,
 এম কে ঘোষ,
 শুভ্রা চন্দ ও
 কণিকা ত্রিবেদী



অনুসন্ধান প্রসার কেন্দ্র, মহেশপুর রাজ
 কেন্দ্রীয় রেশম উৎপাদন অনুসন্ধান এবং প্রশিক্ষণ সংস্থান
 কেন্দ্রীয় রেশম বোর্ড, বক্স মন্ত্রালয়, ভারত সরকার
 বহরমপুর -742101, পশ্চিম বঙ্গাল

তুঁত গাছের রোগ ও প্রতিকার

তুঁত বহু বর্ষজীবী গাছ। বিভিন্ন ঋতুতে নানা প্রকার রোগজীবাণু দ্বারা তুঁত বাগান আক্রান্ত হয়। এর ফলে পাতার ফলন ও খাদ্যগুণ বহুলাংশে কমে যায় ও পলুপালনের অন্তরায় হয়ে দাঁড়ায়। তুঁত বাগানের প্রধান রোগগুলির মধ্যে পাতার ছাতাপড়া, পাতার মরচে রোগ, পাতার বাদামি দাগ, জল দাগ ও কালো দাগ এবং শিকড়ে গুটি রোগের আক্রমণ উল্লেখযোগ্য। বিভিন্ন রোগের লক্ষণ কী রকম ও তাদের প্রতিকারের উপায়ের তথ্যাদি নীচে দেওয়া হলো।

রোগ	সময়কাল	লক্ষণ	চিত্র	প্রতিকার
পাতার ছাতাপড়া Powdery Mildew	নভেম্বর থেকে ডিসেম্বর এবং ফেব্রুয়ারী	পাতার উল্টো দিকে সাদা পাউডারের মতো ছোপ ছোপ দাগ দেখা যায়। পরে পাতার রং হলুদ হয়ে শুকিয়ে যায়।		কারবেন্ডাজিম (ব্যাভিস্টিন) ২গ্রাম প্রতিলিটার জলে মিশিয়ে স্প্রে করতে হবে।
পাতার মরচে রোগ Brown leaf rust	জানুয়ারী থেকে ফেব্রুয়ারী	পাতার তলার দিকে ছোটো, বাদামি ও কালো রঙের মরচের মতো দাগ দেখা যায়।		ম্যানকোজেব (ইভোফিল-এম-৪৫) ৩ গ্রাম প্রতি লিটার জলে মিশিয়ে স্প্রে করতে হবে।
পাতার বাদামি দাগ Myrothecium leaf spot	মে থেকে জানুয়ারী	পাতার উপর ছোটো-বড় বাদামি রঙের দাগ দেখা যায়। দাগগুলোর মধ্যবর্তী স্থান গাঢ় বাদামি ও প্রান্তসীমা হলুদ হয়।		কারবেন্ডাজিম (ব্যাভিস্টিন) ২ গ্রাম প্রতি লিটার জলে মিশিয়ে স্প্রে করতে হবে।
পাতার জল দাগ Bacterial leaf spot	মে থেকে নভেম্বর	পাতার উল্টো দিকে ছোটো ছোটো জল ছাপ দাগ দেখা যায়। সেই দাগ ক্রমে বাদামি হয়ে যায় ও মধ্যভাগে ফুটো হয়ে ঝরে পড়ে।		প্লান্টোমাইসিন ১ গ্রাম প্রতি লিটার জলে মিশিয়ে স্প্রে করতে হবে।
পাতায় কালো দাগ Pseudocercospora leaf spot	মে থেকে সেপ্টেম্বর এবং ফেব্রুয়ারী	পাতার উল্টো দিকে ছোটো-বড় বিভিন্ন আকারের কালো দাগ দেখা যায়।		কারবেন্ডাজিম (ব্যাভিস্টিন) ২ গ্রাম লিটার জলে মিশিয়ে স্প্রে করতে হবে।
শিকড়ে গুটি রোগ Root Knot	যে কোনো সময়	শিকড়ে অসংখ্য গুটি দেখা যায়। গাছের বৃদ্ধি বন্ধ হয়ে যায়।		সুপারিশ মতো নিমখোল (সাড়ে সাত বিঘা জমিতে ১ মেণ্টন এক বছরে চার বার) ব্যবহার করতে হবে। গরমকালে মাটি কুপিয়ে সূর্যের আলোতে শুকাতে হবে।

- ১) জানুয়ারীর তৃতীয় সপ্তাহে এবং অক্টোবরের তৃতীয় সপ্তাহে কারবেন্ডাজিম (ব্যাভিস্টিন) দিতে হবে। ২) মে মাসের চতুর্থ সপ্তাহে এবং আগস্ট মাসের তৃতীয় সপ্তাহে প্লান্টোমাইসিন দিতে হবে।
৩) মুড়া কাটার ১৫ দিন পরে পাতায় স্প্রে করা উচিত। স্প্রে করার ১৫ দিন পরে পলুকে পাতা খাওয়ানো যাবে। ৪) ৩ বিঘা জমির জন্য ১৮০ লিটার দ্রবণ প্রয়োজন।